



El ambiente  
es de todos

Minambiente

# BOLETÍN HIDROMETEOROLÓGICO DE LA MOJANA

San Marcos, Sucre 27 de julio de 2020

Hora de la actualización: 12:00 HLC

BOLETÍN No: 131

## CONTENIDO

### 1. CONDICIONES METEOROLÓGICAS

#### 1.1 CONDICIONES METEOROLÓGICAS PRECEDENTES

#### 1.2 CONDICIONES METEOROLÓGICAS ACTUALES

#### 1.3 PRONÓSTICO METEOROLÓGICO DIARIO

### 2. CONDICIONES HIDROLÓGICAS

#### 2.1 CONDICIONES HIDROLÓGICAS ANTECEDENTES

#### 2.2 CONDICIONES HIDROLÓGICAS ACTUALES

##### 2.2.1 SUBZONA HIDROGRÁFICA DEL RÍO SAN JORGE - CUENCA ALTA

##### 2.2.2 SUBZONA HIDROGRÁFICA DEL RÍO SAN JORGE - CUENCA BAJA

##### 2.2.3 SUBZONA HIDROGRÁFICA DEL RÍO NECHÍ - CUENCA BAJA

##### 2.2.4 DIRECTOS AL BAJO CAUCA - CIÉNAGA LA RAYA ENTRE EL RÍO NECHÍ Y EL BRAZO DE LOBA

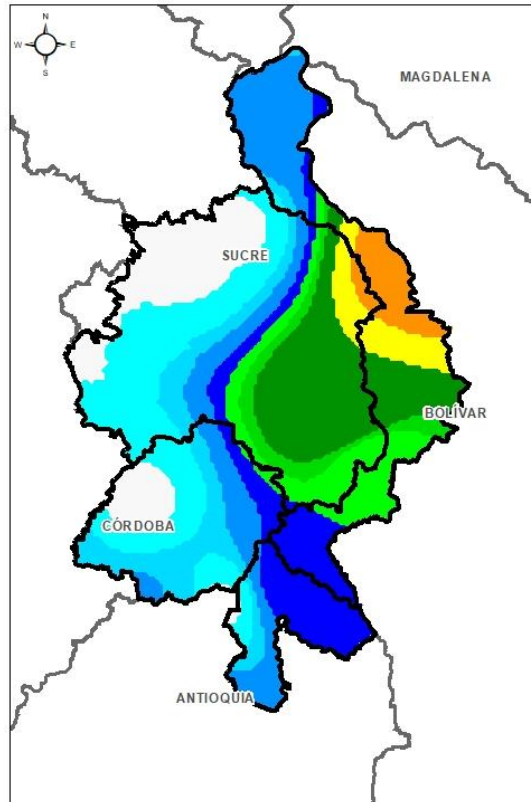
##### 2.2.5 DIRECTOS AL CAUCA ENTRE PTO. VALDIVIA Y RÍO NECHÍ

##### 2.2.6 DIRECTOS AL BAJO MAGDALENA ENTRE EL BANCO Y EL PLATO

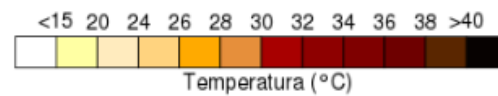
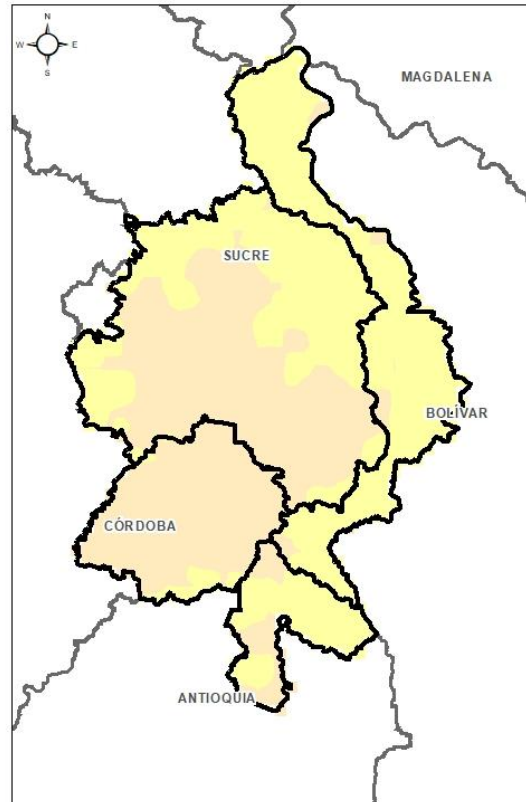
El Centro Regional de Pronóstico y Alertas Tempranas de la Mojana - CRPA La Mojana, busca fortalecer el sistema de alertas tempranas a través de un continuo monitoreo de las condiciones hidrometeorológicas, la generación de pronósticos meteorológicos y la difusión de alertas para la comunidad y los diferentes sectores productivos de la región.

Esta iniciativa hace parte de los proyectos "Reducción del riesgo y la vulnerabilidad frente al cambio climático en la región de La Depresión Momposina", financiado por el *Adaptation Fund* y "*Mojana, clima y vida*", financiado por el Fondo Verde del Clima, implementados por el Ministerio de Ambiente, el Fondo de Adaptación y el PNUD, en alianza con CORPOMOJANA e IDEAM.

# 1.1 CONDICIONES METEOROLÓGICAS ANTECEDENTES

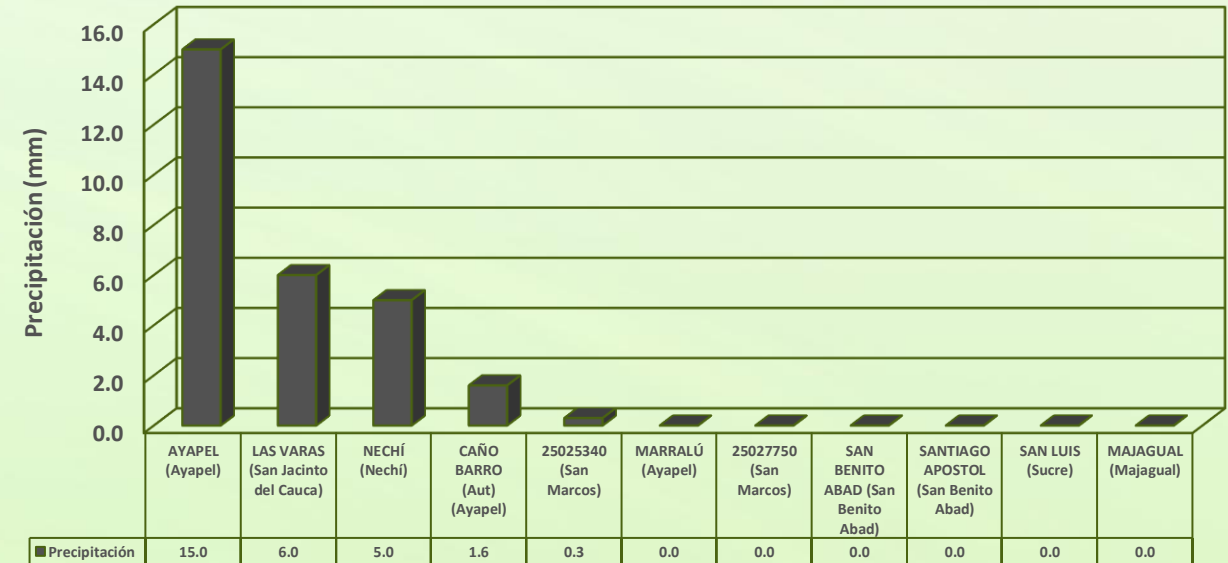


Precipitación acumulada  
25/07/2020 (07:00) - 26/07/2020 (07:00).  
Fuente: IDEAM



Temperatura superficial máxima por  
estimación Satelital 25/07/2020  
Fuente: IDEAM

## Lluvia Registrada el 25 de Julio de 2020



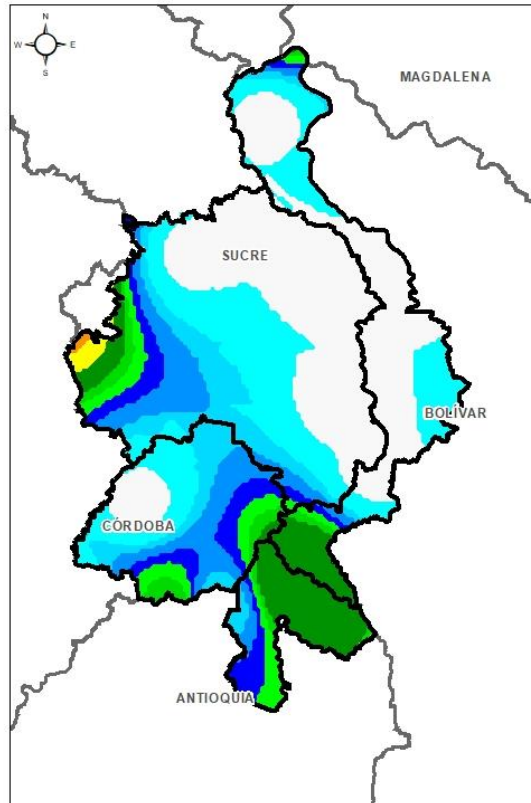
## RESUMEN DE CONDICIONES DEL DÍA 25 DE JULIO

**Precipitación:** Durante la jornada diurna del 25 de julio predominó condición cielo entre cubierto a parcialmente nublado en toda la región, con lluvias débiles aisladas, luego, durante la noche del 25 de julio y madrugada del 26 de julio, prevaleció cielo parcialmente nublado con lluvias aisladas de baja intensidad. La estación con mayor registro fue Ayapel con 15mm.

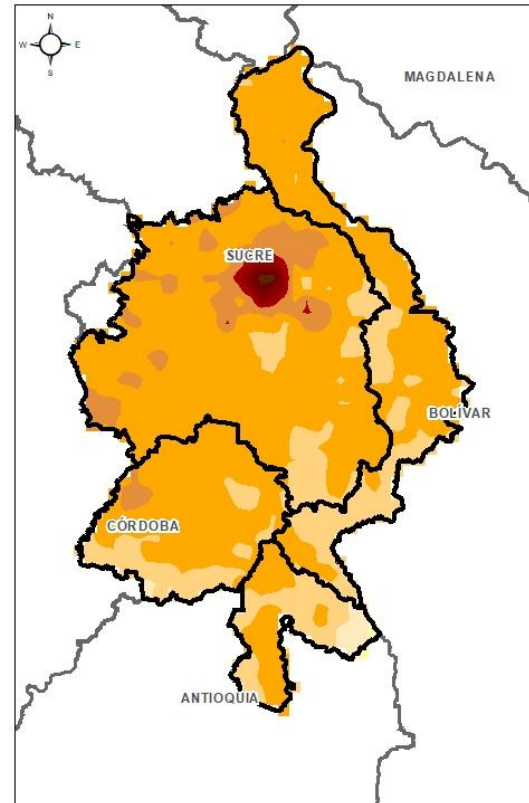
**Temperatura:** Se registró una temperatura máxima de 30,7°C a las 16:00 horas del 25 de julio y una mínima de 23,9°C en la madrugada del 25 de julio ambos registros en el municipio Ayapel.



# 1.1 CONDICIONES METEOROLÓGICAS ANTECEDENTES

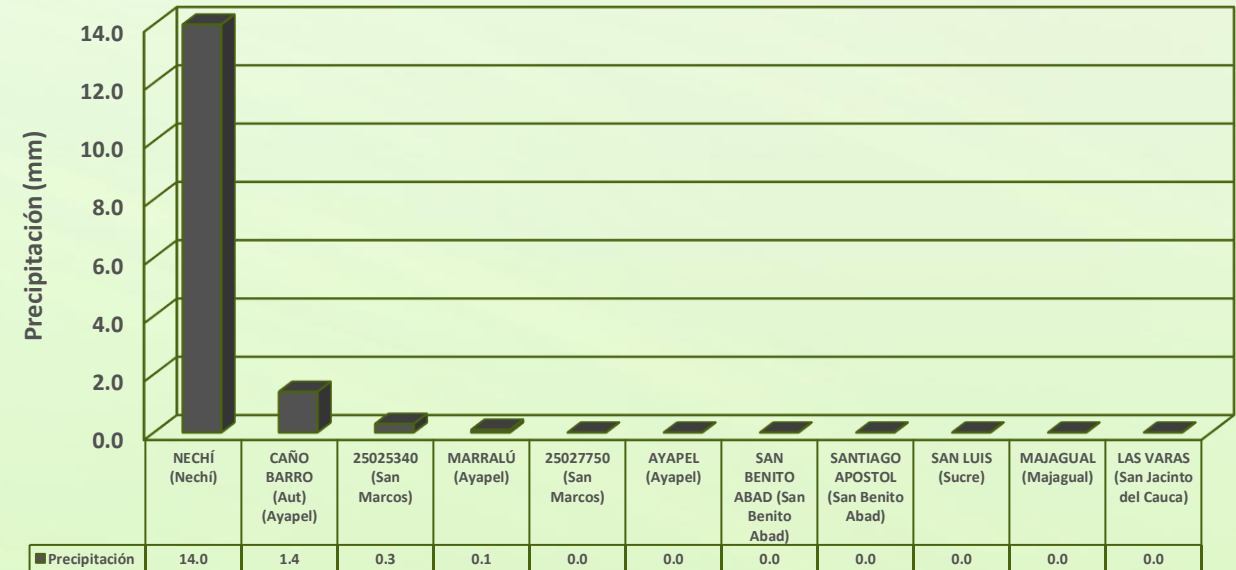


Precipitación acumulada  
26/07/2020 (07:00) - 27/07/2020 (07:00).  
Fuente: IDEAM



Temperatura superficial máxima por  
estimación Satelital 26/07/2020  
Fuente: IDEAM

## Lluvia Registrada el 26 de Julio de 2020



## RESUMEN DE CONDICIONES DEL DÍA 26 DE JULIO

**Precipitación:** Durante la jornada diurna de ayer 26 de julio prevaleció cielo entre parcialmente nublado a despejado, sin lluvias, luego en horas de la noche de ayer y madrugada de hoy 27 de julio, se incrementó la nubosidad, permaneciendo cielo entre parcialmente nublado a cubierto, con lluvias aisladas principalmente hacia Magangué, Achí, Nechí, Guaranda, Majagual y Ayapel. La estación con mayor registro fue Nechí con 14mm.

**Temperatura:** Se registró una temperatura máxima de 34,1°C a las 15:00 horas del día de ayer 26 de julio y una mínima de 24,9°C en la madrugada de hoy 27 de julio, ambos registros en el municipio Ayapel.

## 1.2 CONDICIONES METEOROLÓGICAS ACTUALES

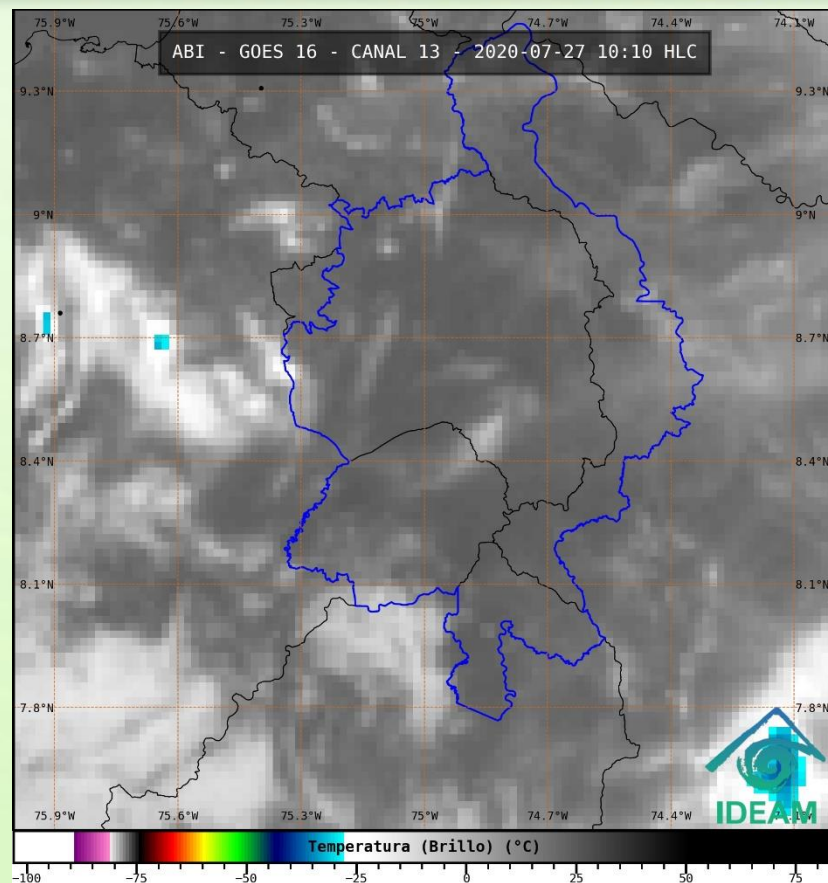


Imagen de satélite IR 10:10 HLC  
Fuente: IDEAM

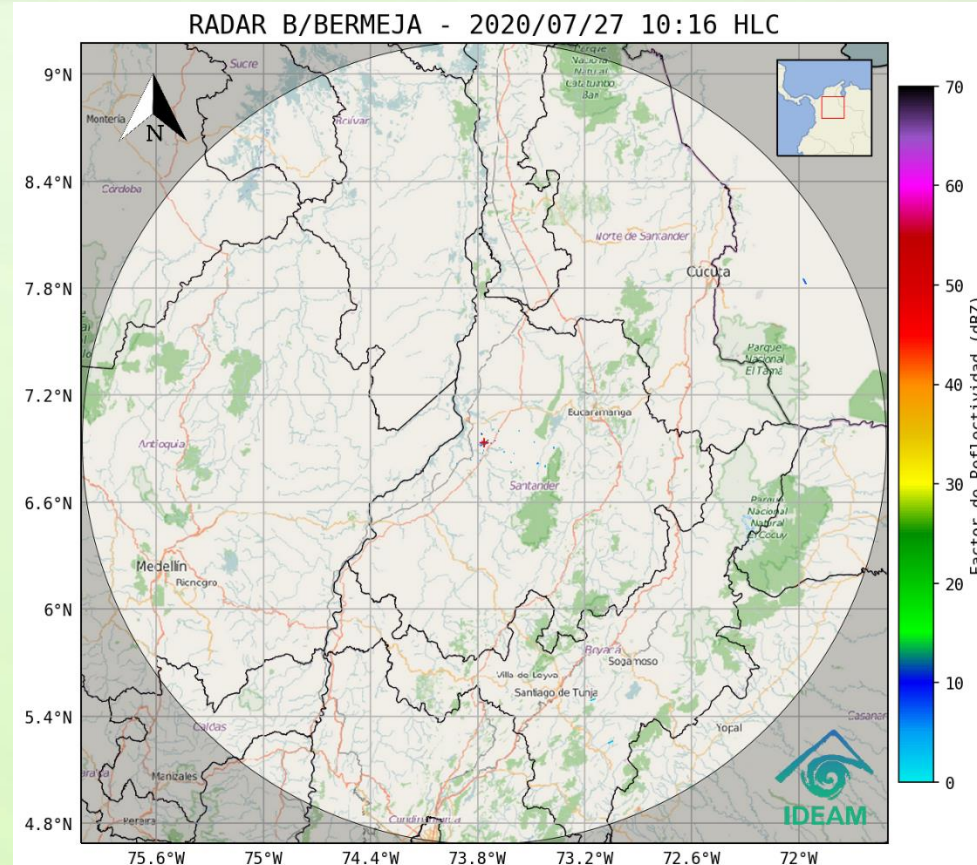


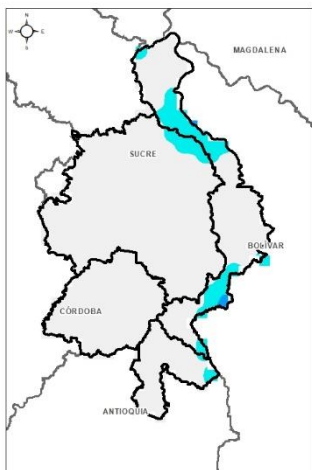
Imagen de radar 10:35 HLC  
Fuente: IDEAM

Actualmente condición cielo parcialmente nublado y despejado en toda la región, sin lluvias.

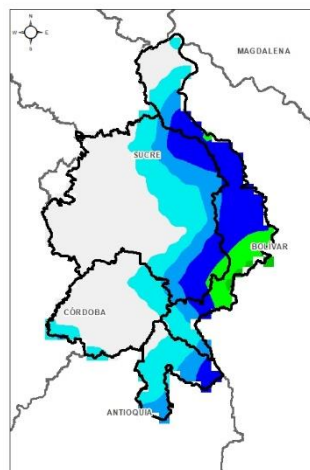




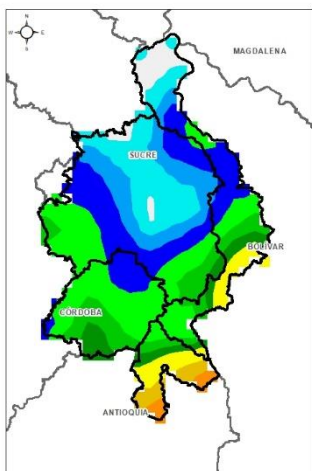
# PRONÓSTICO METEOROLÓGICO



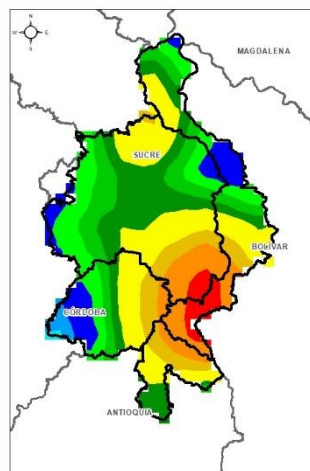
TARDE DEL 27 DE JULIO



NOCHE DEL 27 DE JULIO



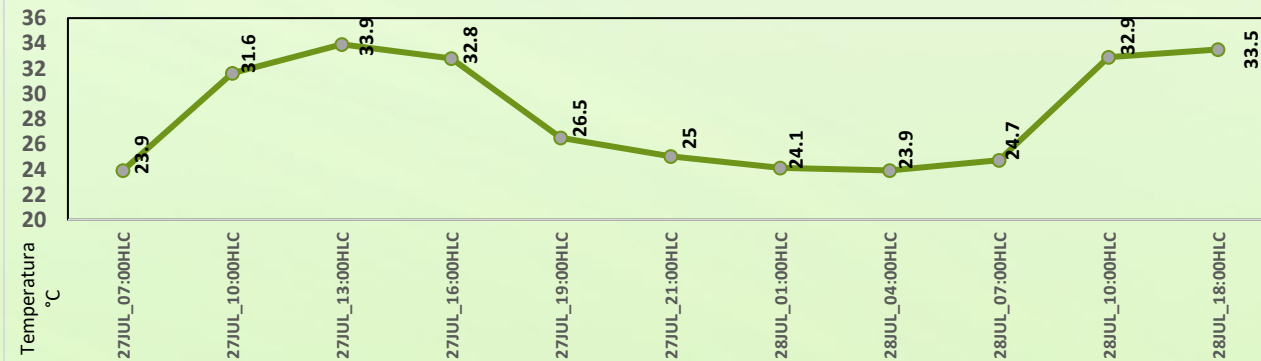
ACUMULADO DEL 27 AL 28 DE JULIO



ACUMULADO DEL 28 AL 29 DE JULIO



Día	Jornada	Temperatura Máxima	Nubosidad	Tipo de Precipitación	Probabilidad de lluvia(%)
LUNES 27 DE JULIO	Tarde	35°C	Parcialmente Nublado	Lluvias	55%
	Noche	26°C	Nublado	Lluvias	80%



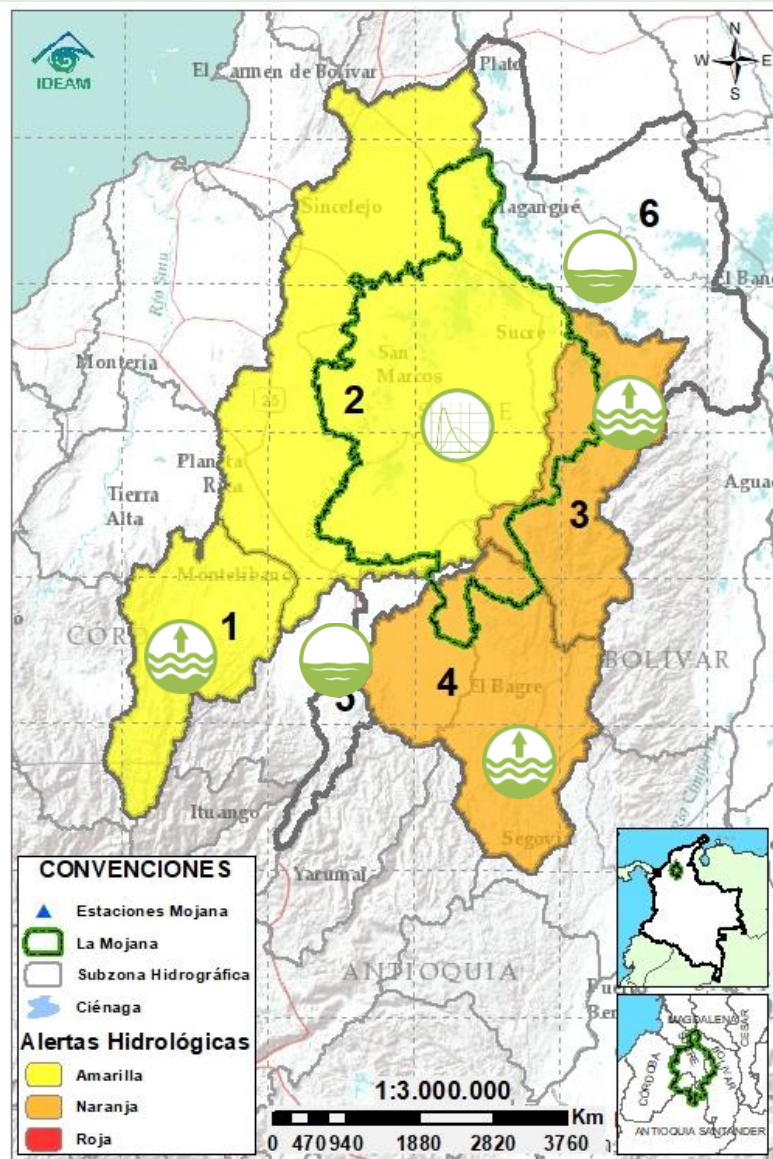
Pronóstico de temperaturas medias para los próximos 03 días; Fuente IDEAM

## PRONÓSTICO PARA EL LUNES 27 Y MARTES 28 DE JULIO

**Precipitación:** Para la tarde de hoy se espera predominio de cielo parcialmente nublado para toda la región, con posibilidad de lluvias aisladas hacia San Marcos, Majagual, Magangué, Achí, San Jacinto del Cauca, y Nechí. Luego, en horas de la noche y madrugada se espera incremento de la nubosidad con posibilidad de lluvias, de intensidad variada, en todo el territorio, no se descartan descargas eléctricas. Para los próximos dos días, se prevé la ocurrencia de lluvias, en el territorio mojanero, principalmente en horas de la noche y madrugada, con mayor intensidad hacia San Marcos, Majagual, Guaranda, Achí, San Jacinto del Cauca, Nechí y Ayapel.

**Temperatura:** Las temperaturas máximas oscilarán entre los 31°C y 35°C y las mínimas entre los 22°C y 26°C. Las sensaciones térmicas máximas para los siguientes dos días oscilarán entre los 35°C y 37°C.

## 2.1 CONDICIONES HIDROLÓGICAS ANTECEDENTES



### CONVENCIONES DE TERMINOS HIDROLÓGICOS

	<b>Lluvias</b>	Lluvias antecedentes intensas o continuas y/o pronóstico de las mismas, las cuales pueden generar crecientes súbitas en los ríos principales y sus afluentes.
	<b>Descenso</b>	Condición de disminución de niveles.
	<b>Ascenso</b>	Condición de aumento de niveles.
	<b>Creciente súbita</b>	Fenómeno natural que se presenta en los ríos de montaña como consecuencia de la ocurrencia de lluvias intensas o torrenciales en zonas de alta pendiente del cauce principal y sus afluentes.
	<b>Tránsito de crecientes</b>	Es el desplazamiento de una onda de creciente de aguas arriba hacia aguas abajo de la corriente.
	<b>Creciente por desembalse</b>	Proceso de tránsito del flujo de agua por descarga controlada desde un embalse.
	<b>Inundación</b>	Aumento en los niveles y/o caudales de los cuerpos de agua que superan la capacidad máxima de transporte o modificación de la sección transversal que la reduce, ocasionando el desbordamiento e inundación de sus zonas aledañas.
	<b>Niveles estables</b>	No se presentan fluctuaciones considerables de nivel del cuerpo de agua.



**Alerta ROJA**

**PARA TOMAR ACCIÓN** Advierte a los sistemas de prevención y atención de desastres sobre la amenaza que puede ocasionar un fenómeno con efectos adversos sobre la población, el cual requiere la atención inmediata por parte de la población y de los cuerpos de atención y socorro. Se emite una alerta sólo cuando la identificación de un evento extraordinario indique la probabilidad de amenaza inminente y cuando la gravedad del fenómeno implique la movilización de personas y equipos, interrumpiendo el normal desarrollo de sus actividades cotidianas.



**Alerta NARANJA**

**PARA PREPARARSE** Indica la presencia de un fenómeno. No implica amenaza inmediata y como tanto es catalogado como un mensaje para informarse y prepararse. El aviso implica vigilancia continua ya que las condiciones son propicias para el desarrollo de un fenómeno, sin que se requiera permanecer alerta.



**Alerta AMARILLA**

**PARA INFORMARSE** Es un mensaje oficial por el cual se difunde información. Por lo regular se refiere a eventos observados, registrados o registrados y puede contener algunos elementos de pronóstico a manera de orientación. Por sus características pretéritas y futuras difiere del aviso y de la alerta, y por lo general no está encaminado a alertar sino a informar.

**SIN ALERTA** La información que se suministra se encuentra fuera de los umbrales de alerta.







# CONDICIONES HIDROLÓGICAS ACTUALES



APRENDIENDO A ADAPTARNOS AL CAMBIO CLIMÁTICO

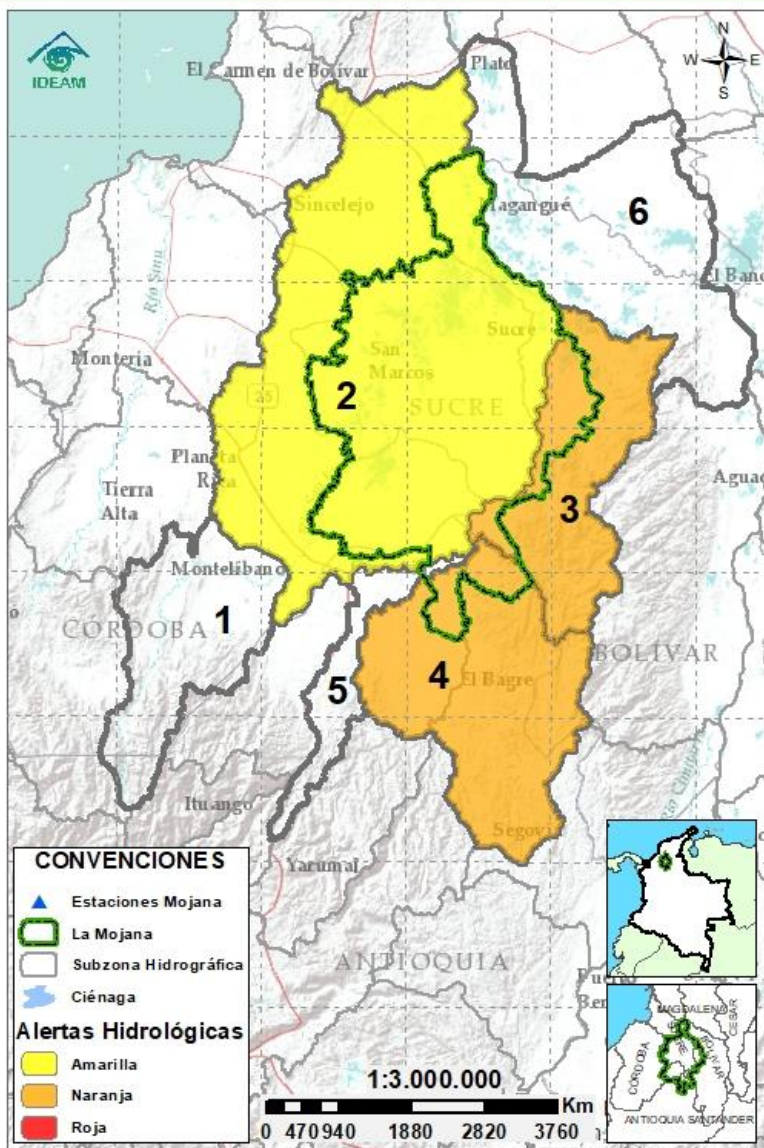
**Descripción condiciones hidrológicas:** alerta naranja en el Bajo Cauca y en el Bajo Nechí, dados los altos niveles registrados actualmente, así como por la probabilidad de incrementos moderados en horas de la noche y madrugada. En el río San Jorge, se mantiene en alerta amarilla en la cuenca baja, donde en los municipios de La Apartada y Ayapel (corregimiento Marralú) los niveles se mantienen en ascenso y se prevé que ocurran incrementos ligeros en las próximas horas; especial atención en la ciénaga de San Marcos y caño Mojana por los altos niveles registrados en los mismos.

Alerta	Zona Hidrográfica	Subzona o Cuenca Hidrográfica	Condición predominante	Descripción de la alerta hidrológica
Sin alerta	1 Bajo Magdalena-Cauca - San Jorge	Alto San Jorge	 <b>Niveles en descenso</b>	Niveles en descenso en el río San Jorge y en su tributario el río San Pedro, en jurisdicción de los municipios de Puerto Libertador y Montelíbano.
	2 Bajo Magdalena-Cauca - San Jorge	Bajo San Jorge	 <b>Niveles en ascenso</b>	Niveles en ascenso en el río San Jorge, a la altura de La Apartada y Ayapel, así como en el sistema cenagoso y de caños. Especial atención a los altos niveles en la ciénaga de San Marcos, caños Mojana y Viloría.
	3 Bajo Magdalena-Cauca - San Jorge	Directos al Bajo Cauca-ciénaga La Raya entre el río Nechí y Brazo de Loba	 <b>Niveles en ascenso</b>	Niveles en ascenso en el río Cauca a la altura de Nechí, San Jacinto del Cauca, Montecristo, Guaranda, Tiquisio, Achí, Altos del Rosario y Pinillos. Probabilidad de incrementos moderados en horas de la noche y madrugada.
	4 Nechí	Bajo Nechí y Directos al Bajo Nechí	 <b>Niveles en ascenso</b>	Niveles en ascenso en el río Nechí y sus aportantes, río Cacerí y quebrada Vijagual, en jurisdicción de los municipios de Segovia, Zaragoza, El Bagre, Caucasia y Nechí. Probabilidad de incrementos moderados en horas de la noche y madrugada.
Sin Alerta	5 Cauca	Directos al Cauca entre Pto. Valdivia y río Nechí	 <b>Niveles en ascenso</b>	Ascenso de los niveles en el río Cauca en el tramo comprendido entre Valdivia, Cáceres, Caucasia y Nechí.
Sin alerta	6 Bajo Magdalena	Directos Bajo Magdalena entre El Banco y Plato	 <b>Niveles estables</b>	Niveles estables en el río Magdalena, así como en el Brazo de Loba (entre El Banco y Pinillos); mientras que en el Brazo de Mompós (entre El Banco y Santa Bárbara de Pinto) los niveles están en ascenso.

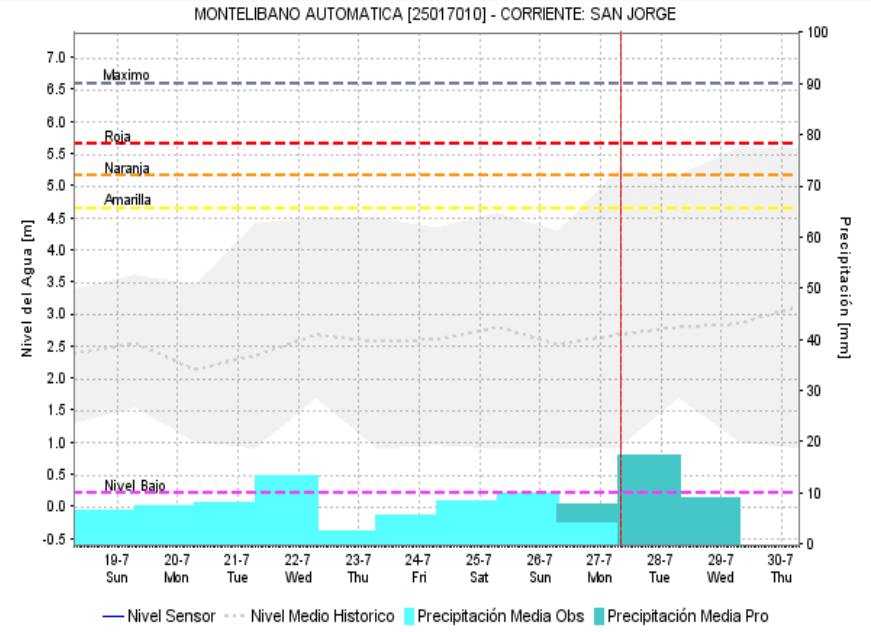
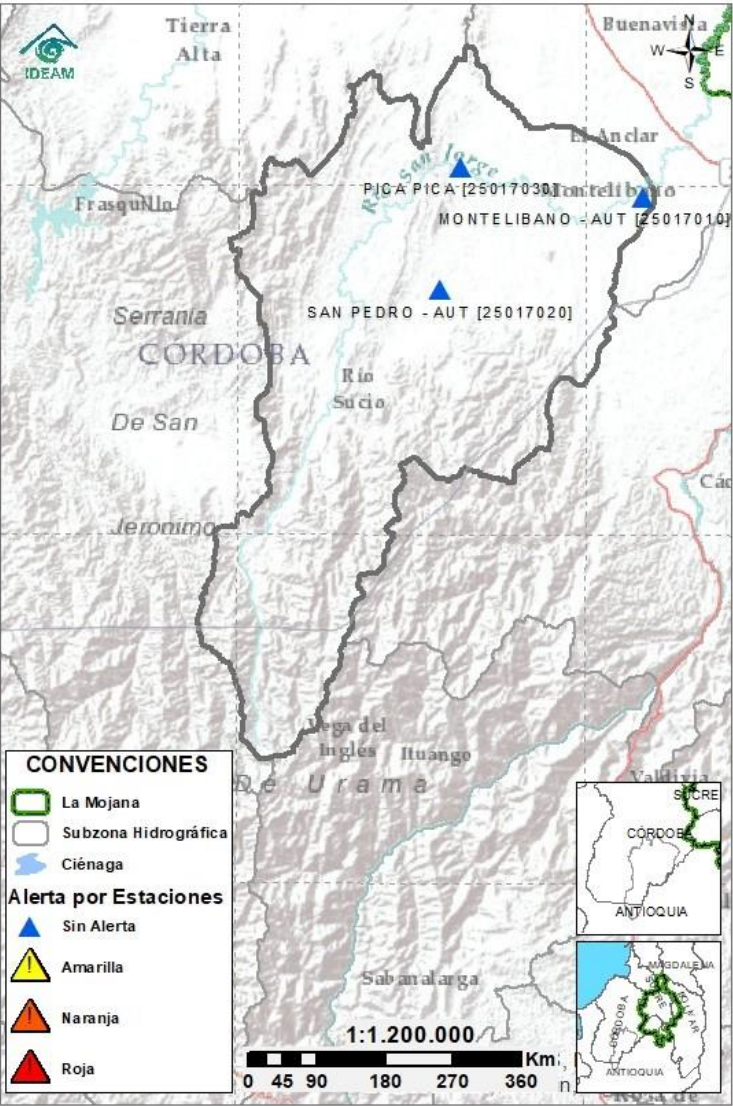
**Nota 1:** Las alertas hidrológicas pueden ser corregidas y/o actualizadas en el futuro. No representa una certificación oficial del IDEAM.

**Nota 2:** Es probable que los eventos hidrológicos reportados en las alertas emitidas no se estén presentando sobre los ríos principales sino sobre sus afluentes.

**Nota 3:** El IDEAM recomienda a la población ribereña estar muy atenta al comportamiento de los niveles de los ríos y atender las recomendaciones que la Unidad Nacional de Gestión del Riesgo de Desastres (UNGRD) emita para la implementación de medidas de contingencia ante posibles afectaciones por desbordamientos e inundaciones.



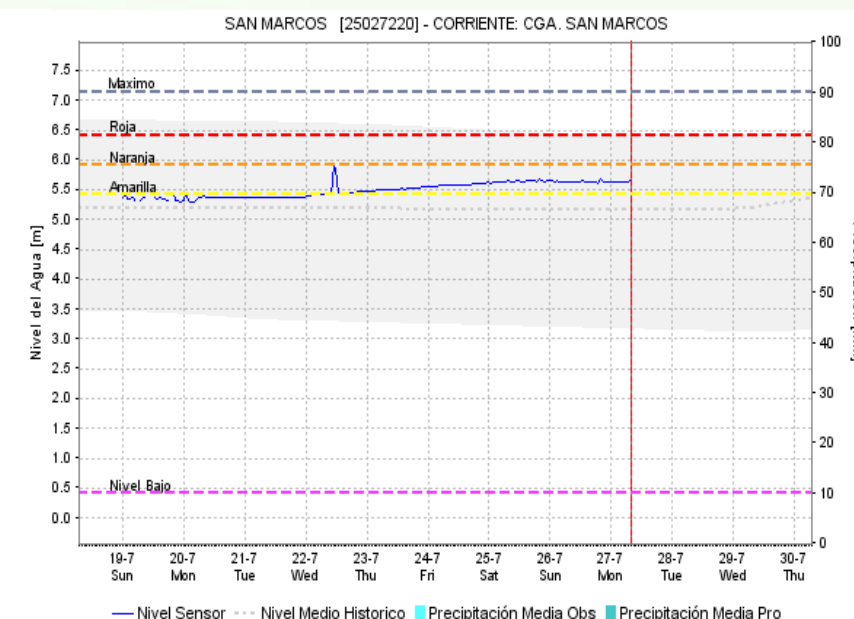
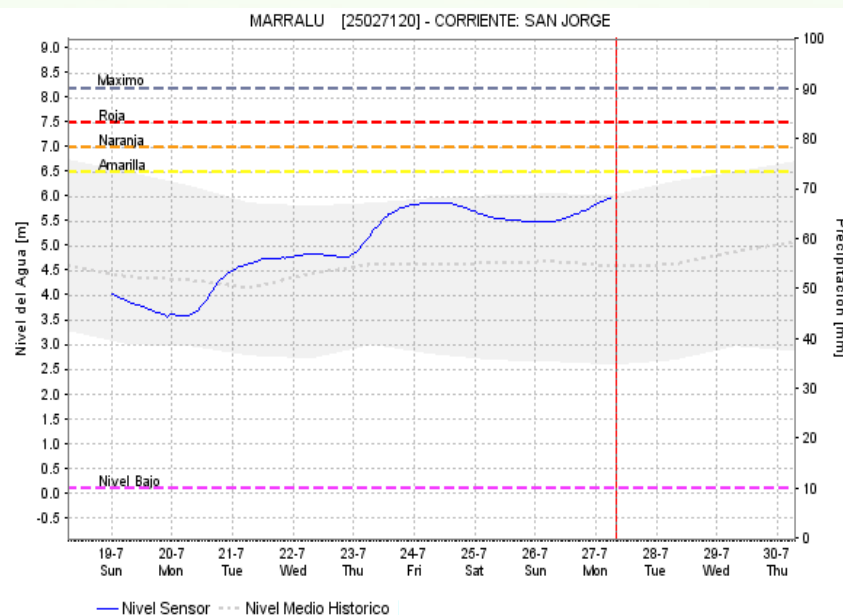
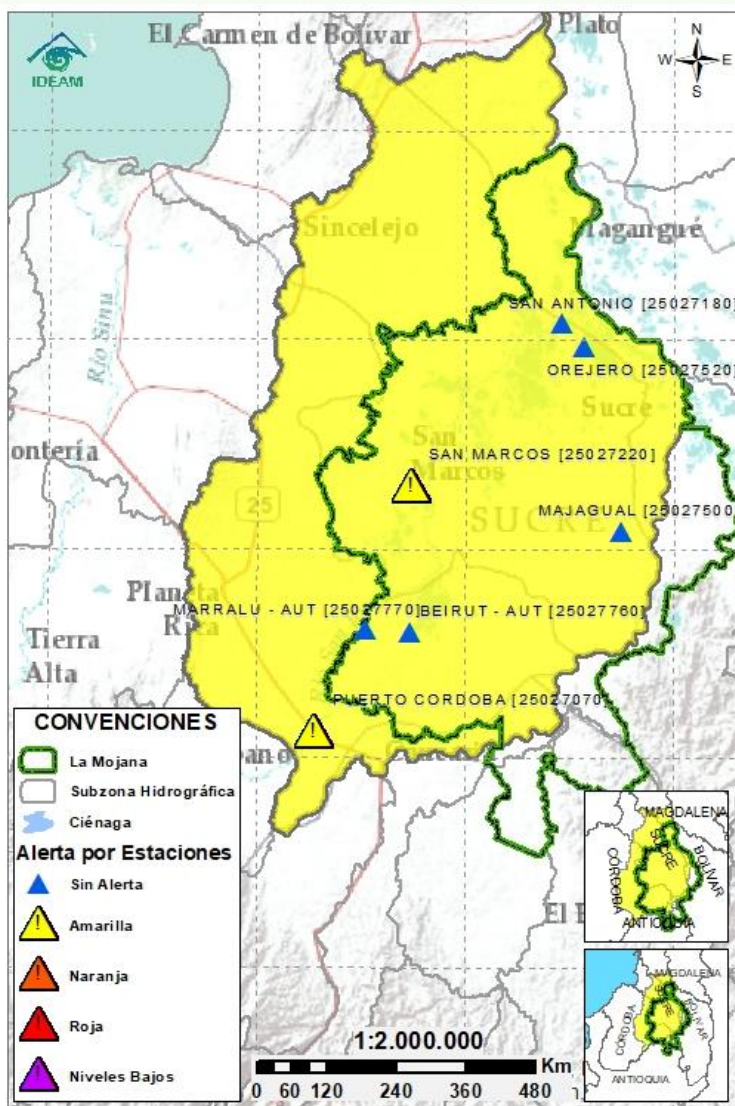
2.2.1 SUBZONA HIDROGRÁFICA DEL RÍO SAN JORGE CUENCA ALTA



Subzona hidrográfica	Alerta	Descripción
Cuenca alta del río San Jorge	Sin alerta	Niveles en descenso en la cuenca alta del río San Jorge, así como en su tributario el río San Pedro. No se descartan posibles incrementos de carácter ligero en horas de la noche y madrugada.



## 2.2.2 SUBZONA HIDROGRÁFICA DEL RÍO SAN JORGE CUENCA BAJA



Subzona  
hidrográfica

Alerta

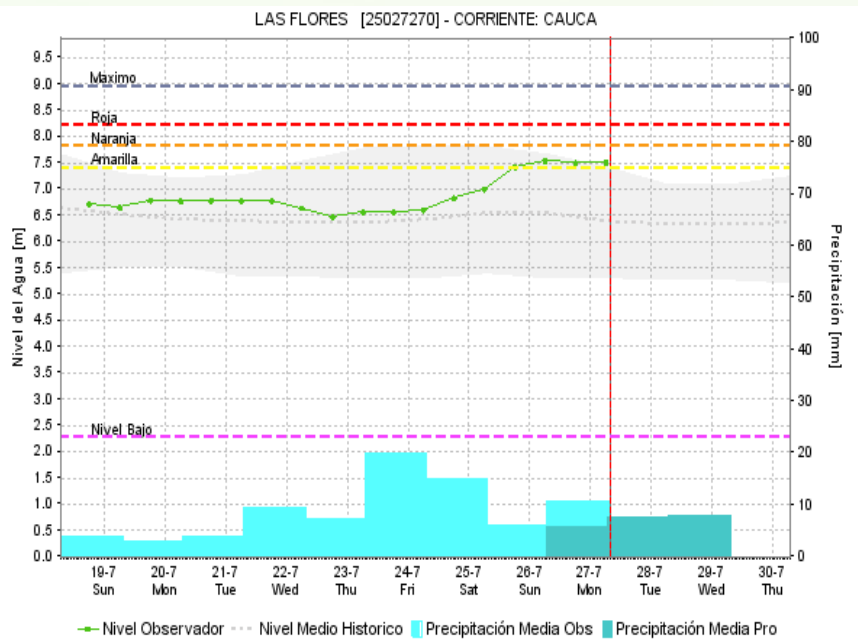
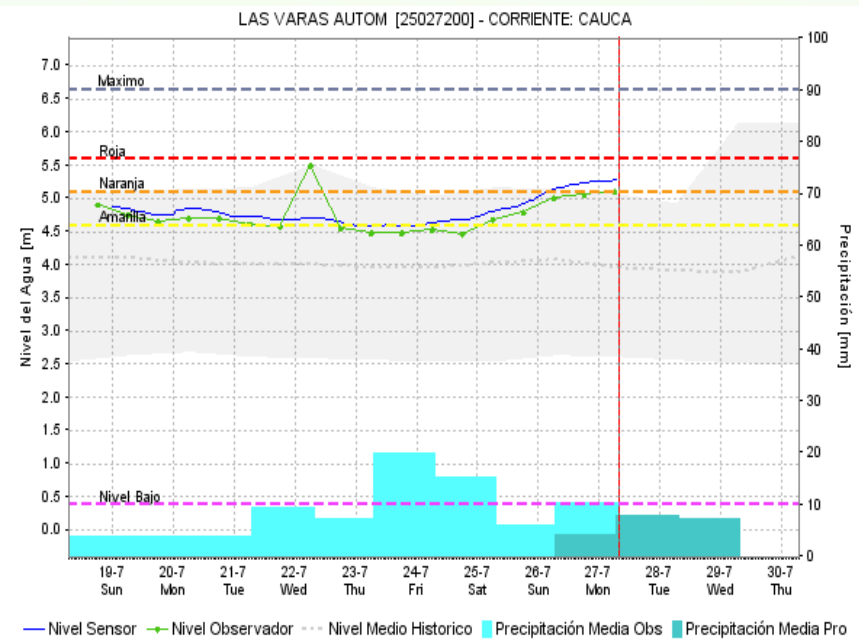
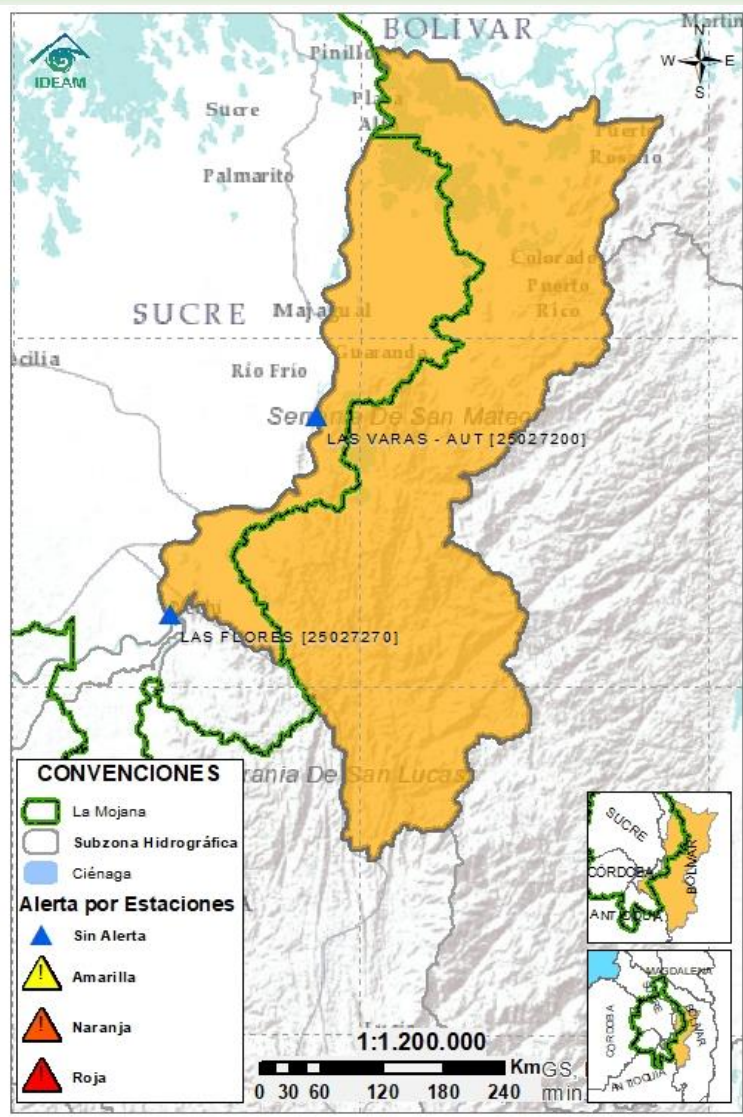
Descripción

Cuenca baja  
del río San  
Jorge



Niveles en ascenso en el río San Jorge, a la altura del municipio de La Apartada (estación Puerto Córdoba) y del corregimiento de Marralú (municipio de Ayapel); no se descartan incrementos ligeros durante la noche y madrugada. Por su parte, continúa el ascenso del sistema cenagoso y de caños del Bajo San Jorge, como es el caso de los caños Pancegüita (en Sucre), Mojana (en Sucre y Majagual), Rabón, Pasifueres, Tosnován y Viloría (en San Benito Abad), Seheve y San Matías (en Ayapel), así como en las ciénagas de los municipios de San Benito Abad, San Marcos (Las Flores, Cuenca, El Pital y San Marcos, en casco urbano), Ayapel y Sucre. Se recomienda especial atención a los niveles de la ciénaga de San Marcos, debido a los altos valores que registra actualmente, condición predominante para las próximas horas.

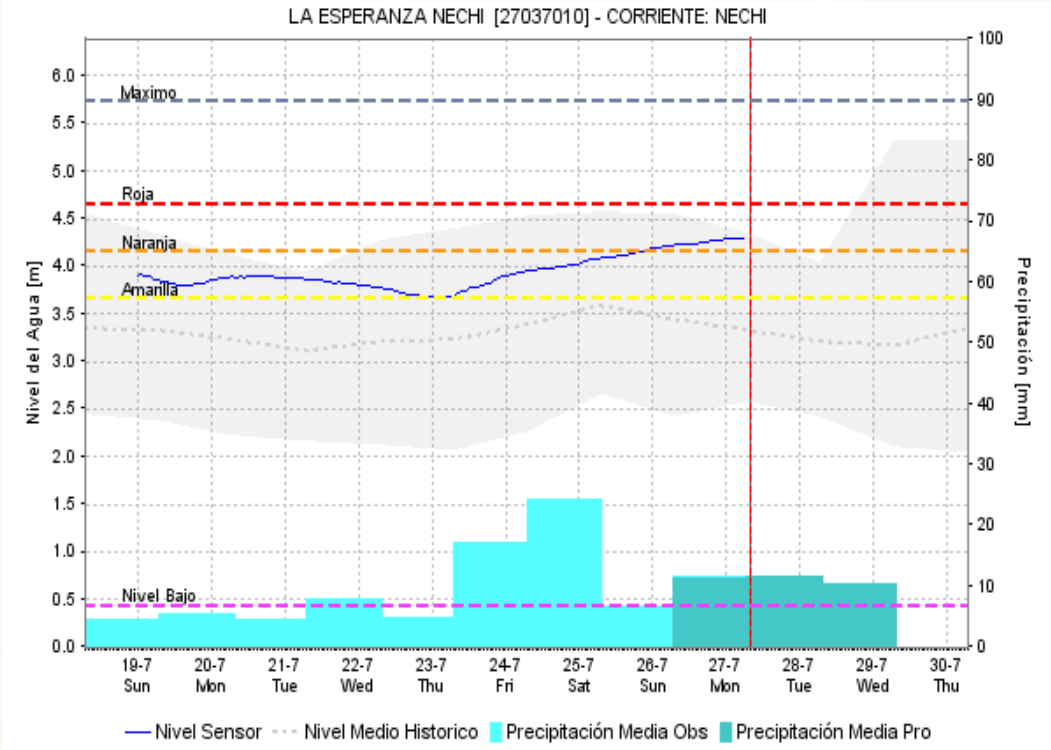
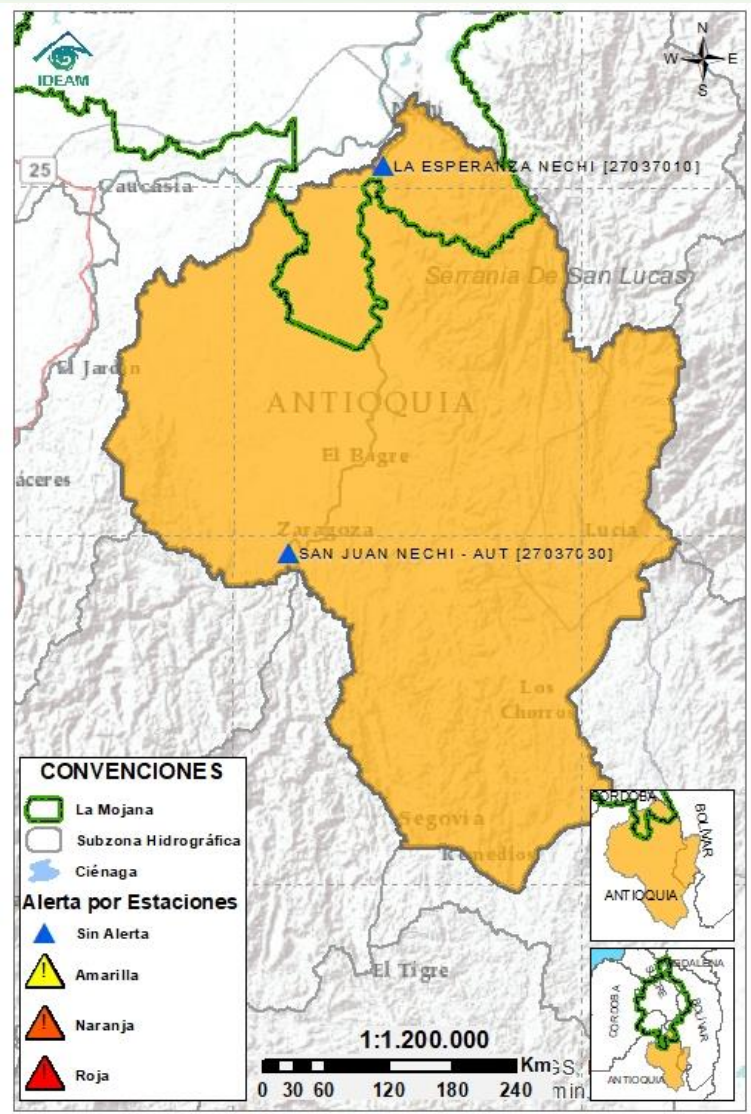
# 2.2.3 DIRECTOS AL BAJO CAUCA - CIÉNAGA LA RAYA ENTRE EL RÍO NECHÍ Y EL BRAZO DE LOBA



Subzona hidrográfica	Alerta	Descripción
Directos al bajo Cauca- Ciénaga La Raya entre el río Nechí y Brazo de Loba		Niveles en ascenso en el río Cauca, en el tramo que comprende los municipios de Nechí, San Jacinto del Cauca, Montecristo, Guaranda, Achí, Tiquisio y Pinillos. No se descartan incrementos moderados durante las horas de la noche y madrugada.



# 2.2.4 SUBZONA HIDROGRÁFICA DEL RÍO NECHÍ CUENCA BAJA



Subzona  
hidrográfica

Alerta

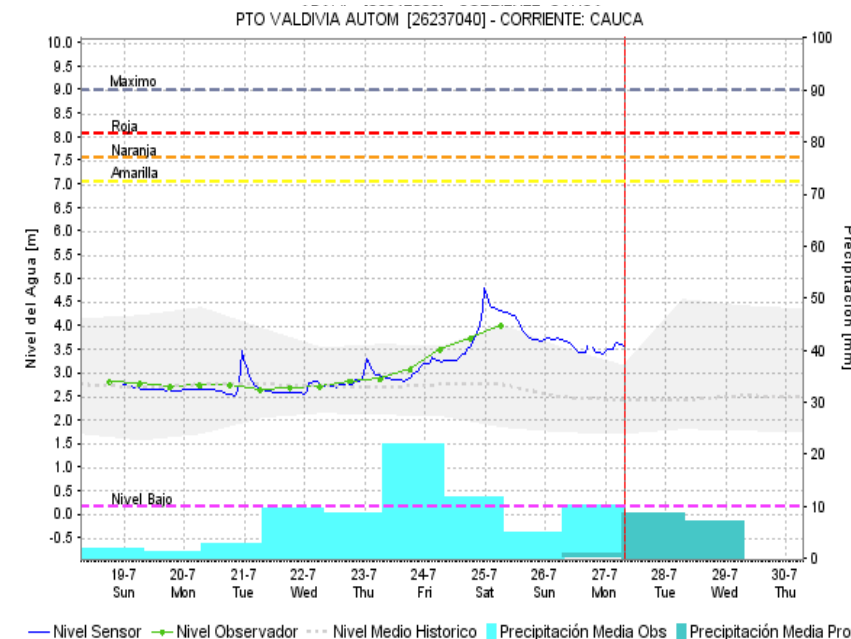
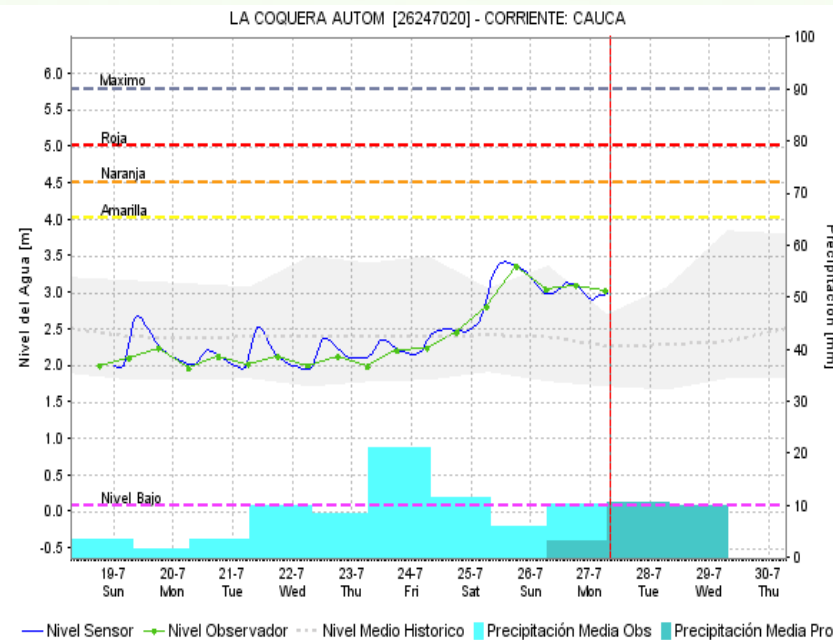
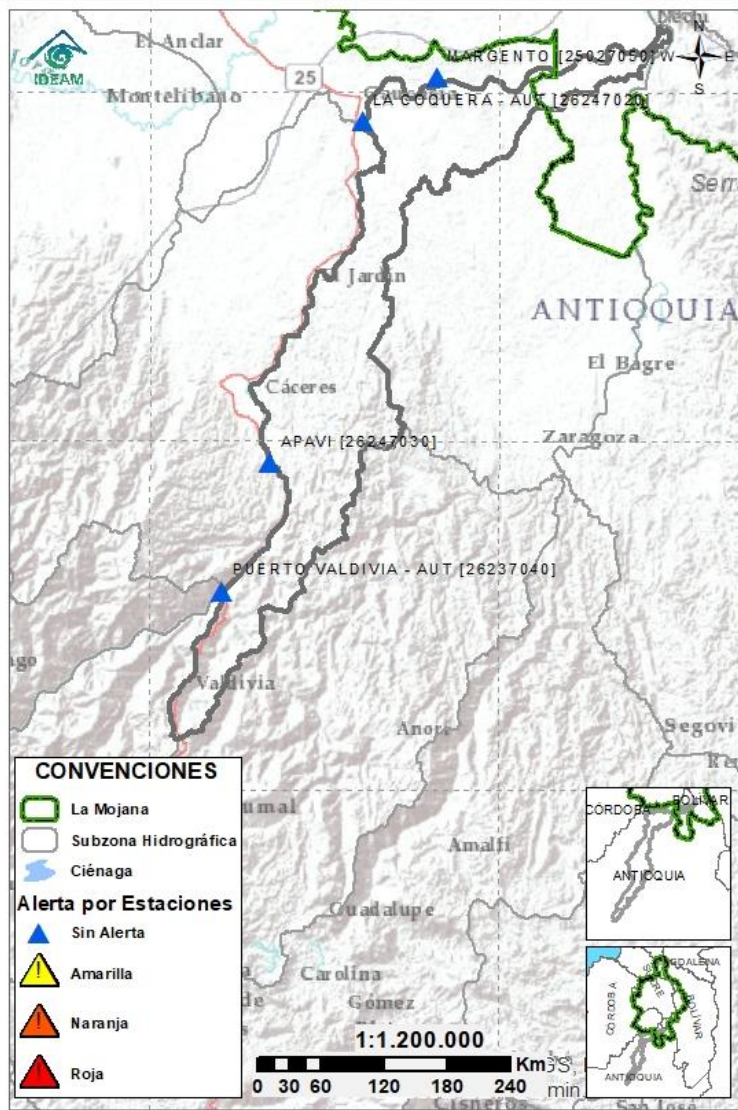
Descripción

Cuenca baja  
del río Nechí



Niveles en ascenso en el río Nechí y en sus tributarios, río Cacerí y quebrada Vijagual, en jurisdicción de los municipios de Segovia, Zaragoza, El Bagre, Cauca y Nechí. Probabilidad de incrementos moderados especialmente en horas de la noche y madrugada.

## 2.2.5 DIRECTOS AL CAUCA ENTRE PTO. VALDIVIA Y RÍO NECHÍ



Subzona  
hidrográfica

Alerta

Descripción

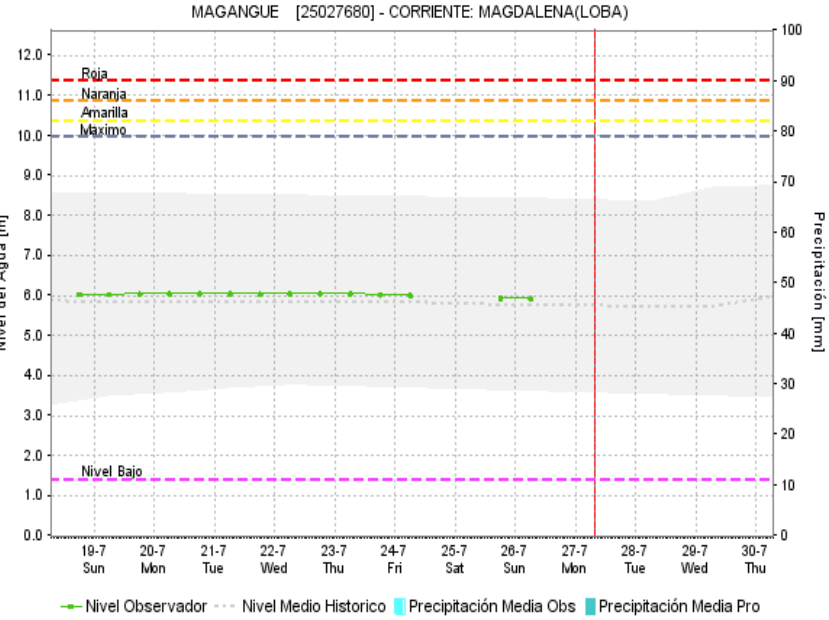
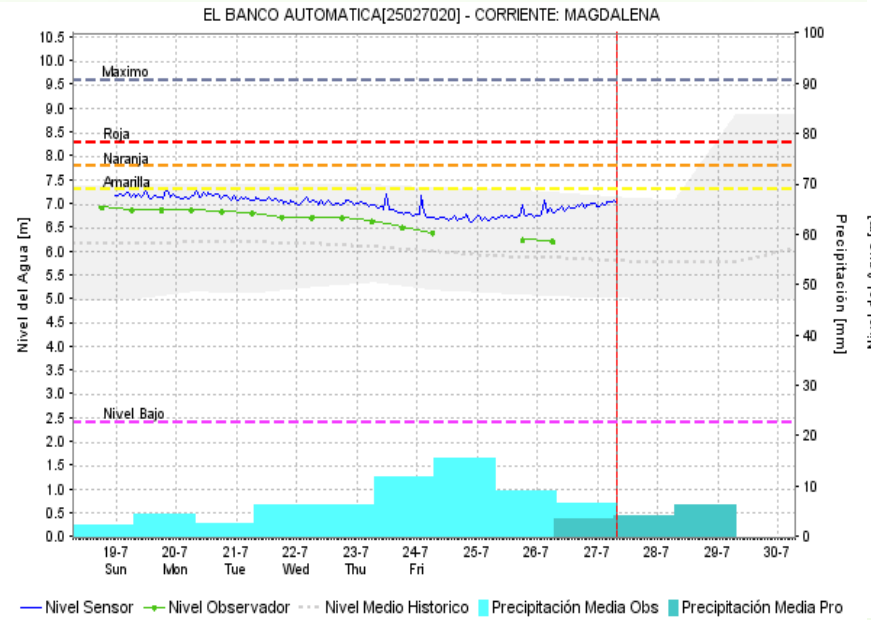
Directos al  
Cauca entre  
Pto. Valdivia y  
río Nechí

Sin  
alerta

Ascenso en los niveles del río Cauca en el tramo que recorre Puerto Valdivia, Cáceres, Caucasia y Nechí, condición predominante para las próximas horas.



# 2.2.6 DIRECTOS AL BAJO MAGDALENA ENTRE EL BANCO Y EL PLATO



Subzona hidrográfica	Alerta	Descripción
Directos Bajo Magdalena entre el Banco y el Plato	Sin alerta	Niveles estables en el río Magdalena, en su tránsito por los municipios de Pinillos, Magangué y Plato; condición similar a la registrada en el Brazo de Loba (municipios de El Banco, San Martín de Loba, Hatillo de Loba, Barranco de Loba y Pinillos). En el Brazo de Mompós (municipios de El Banco, Guamal, San Sebastián de Buenavista, Mompós, San Zenón, Talaigua Nuevo, Santa Ana y Santa Bárbara de Pinto) los niveles continúan su ascenso.



## Estaciones Meteorológicas automáticas y convencionales en la región de la Mojana

Leyenda	Estación	Municipio	Departamento	Tipo	Código
B1	Aeropuerto Baracoa	Magangué	Bolívar	Convencional	25025100
B2	Planta Ecopetrol	Magangué	Bolívar	Automática	250270153
B3	Las varas	San Jacinto del Cauca	Bolívar	Convencional	25027200
C1	Ayapel	Ayapel	Cordoba	Convencional	25025030
C2	Caño Barro	Ayapel	Cordoba	Automática	13027040
C3	Marralu	Ayapel	Cordoba	Automática	25027770
S1	Majagual	Majagual	Sucre	Convencional	25020340
S2	San Benito Abad	San Benito Abad	Sucre	Convencional	25025180
S3	Santiago Apóstol	San Benito Abad	Sucre	Convencional	25020760
S4	San Marcos	San marcos	Sucre	Automática	25025340
S5	San Luis	Sucre	Sucre	Convencional	25021370

## Horarios de monitoreo y pronóstico de las condiciones meteorológicas







El ambiente  
es de todos

Minambiente

## EQUIPO DE TRABAJO CRPA LA MOJANA

Elaborado por:

RAFAEL MUNDARAY, Meteorólogo:

ROCÍO ALEJANDRA SÁNCHEZ MALDONADO, Hidróloga

Con la colaboración de:

JAIRO VELEZ, Apoyo SIG

MAYERLIN SANDOVAL, Comunicadora

[www.corpomojana.gov.co](http://www.corpomojana.gov.co)

**Correo Electrónico:**

[corpomojana@corpomojana.gov.co](mailto:corpomojana@corpomojana.gov.co)

Cra. 21 # 21 A – 44 San Marcos - Sucre

Teléfono: (+57) (5) 295 5347

**YOLANDA GONZALEZ HERNÁNDEZ,**

Directora General IDEAM.

**DANIEL USECHE SAMUDIO,**

Jefe (E) Oficina del Servicio de Pronósticos y Alertas

[www.ideam.gov.co/](http://www.ideam.gov.co/)

**Correos electrónicos:**

[servicio@ideam.gov.co](mailto:servicio@ideam.gov.co),

[alertas@ideam.gov.co](mailto:alertas@ideam.gov.co)

Calle 25 d # 96b - 70, piso 3. Bogotá, D.C.

Teléfono: 307 5625 ext. 1334 - 1336.

**LILIANA QUIROZ,** Directora General de la Corporación para el Desarrollo Sostenible de La Mojana y el San Jorge – CORPOMOJANA.

**ÉDGAR ORTIZ PABÓN,** Gerente del Fondo Adaptación

**DIANA ISABEL DIAZ,** Coordinadora del Proyecto Mojana Clima y Vida.

**MYRIAM ANDREA CALDERÓN,** Asesor Sistema de Alertas Tempranas

